

คำอธิบายหลักและวิธีการคิดภาระค่าใช้จ่ายด้านการบริหารงานบุคคล

- (๑) คือ เงินเดือน ซึ่งรวมเงินประจำตำแหน่งและเงินเพิ่มอื่น ๆ ที่จ่ายควบเงินเดือนที่จ่ายจริงตามระดับตำแหน่งและขั้นเงินเดือนของอัตรากำลังที่มีอยู่
- (๒) คิดจาก ขั้นเงินเดือนของอัตรากำลังเดิมที่เพิ่มขึ้น (ประมาณการขั้นค่า คนละ ๑ ขั้น ในแต่ละปีกรณีตำแหน่งที่มีคนครอง) รวมกับเงินเดือนที่จะต้องจ่ายให้กับอัตรากำลังที่จะกำหนดขึ้นใหม่ (เงินเดือนขั้นต่ำของระดับตำแหน่งที่ขอกำหนด + เงินเดือนขั้นสูงของระดับตำแหน่งที่ขอกำหนดหาร ๒ คูณ ๑๒)
- (๓) คิดจาก (๑) + (๒) ในแต่ละปี
- (๔) รวมทั้งหมด
- (๕) คือ ประโยชน์ตอบแทนอื่น (ประมาณการไว้ ๒๐% คิดจาก (๓) ในแต่ละปี)
- (๖) คิดจาก (๔) + (๕)
- (๗) คิดจาก (๖) หารงบประมาณรายจ่ายประจำปี คูณด้วย ๑๐๐

หมายเหตุ งบประมาณรายจ่ายประจำปี ๒๕๖๔ มาจาก งบประมาณรายจ่ายประจำปี ๒๕๖๓ คูณ ๑ %

ดังนั้น งบประมาณรายจ่ายประจำปี ๒๕๖๓ ได้แก่ ๒๒,๘๑๘,๖๔๐ x ๑% = ๒๒๘,๑๘๖ + ๒๒,๘๑๘,๖๔๐ = ๒๓,๐๔๖,๘๒๖ บาท

ร้อยละของปี ๒๕๖๔ มาจาก ค่าใช้จ่ายบุคคลของปี ๒๕๖ ๔ คูณ ๑๐๐ หาร งบประมาณรายจ่ายประจำปี ๒๕๖๔

$$\frac{(๗,๔๓๕,๐๙๕ \times ๑๐๐)}{๒๓,๘๑๘,๖๔๐} = ๓๒.๒๖$$

ร้อยละของปี ๒๕๖๕ มาจาก ค่าใช้จ่ายบุคคลของปี ๒๕๖ ๕ คูณ ๑๐๐ หาร งบประมาณรายจ่ายประจำปี ๒๕๖๕

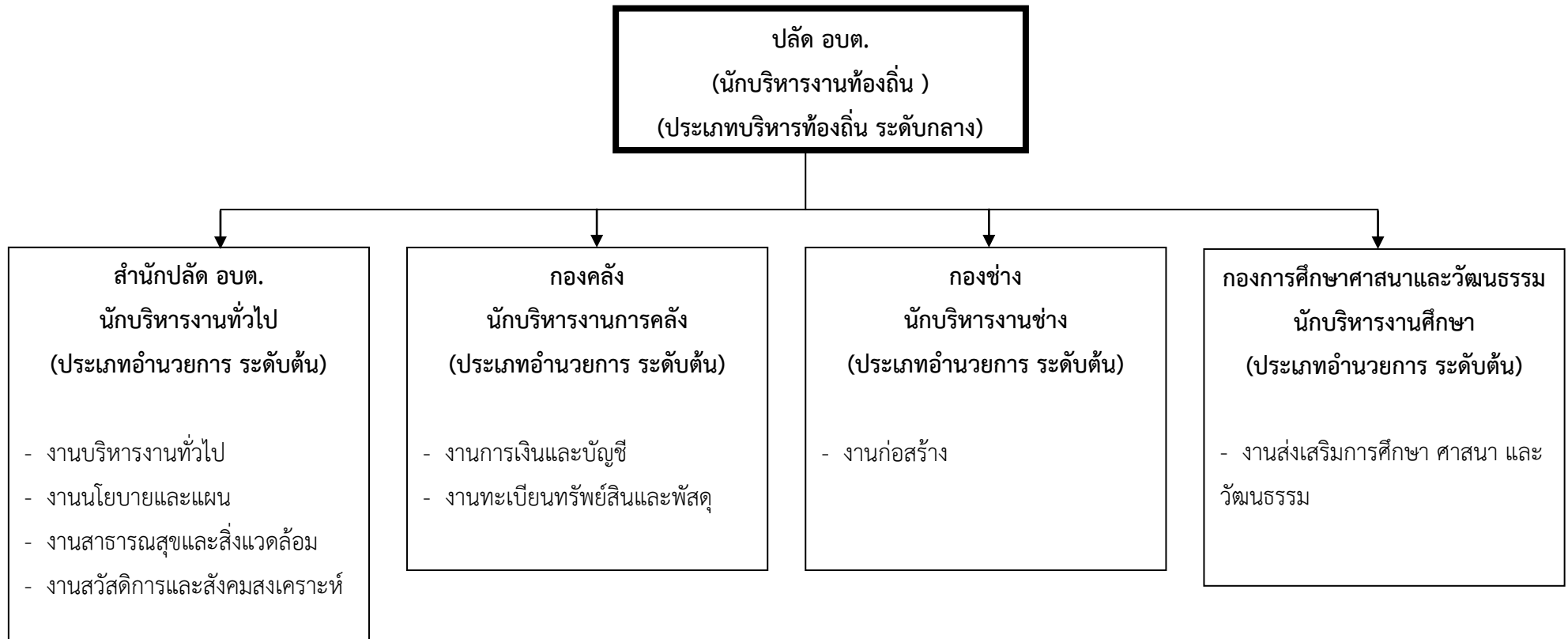
$$\frac{(๗,๖๖๘,๙๓๖ \times ๑๐๐)}{๒๓,๒๗๗,๒๙๔} = ๓๒.๙๕$$

ร้อยละของปี ๒๕๖๖ มาจาก ค่าใช้จ่ายบุคคลของปี ๒๕๖ ๖ คูณ ๑๐๐ หาร งบประมาณรายจ่ายประจำปี ๒๕๖๖

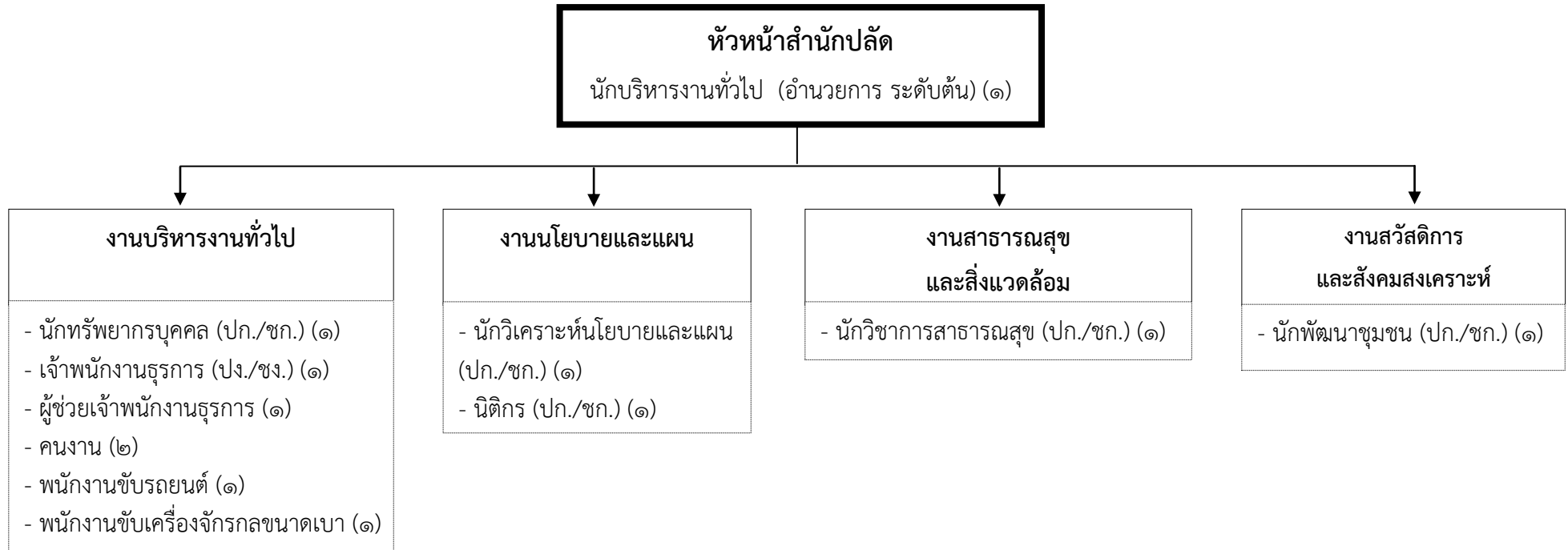
$$\frac{(๗,๙๐๔,๙๘๕ \times ๑๐๐)}{๒๓,๕๑๐,๐๖๖} = ๓๓.๖๒$$

(งบประมาณรายจ่ายประจำปีที่เพิ่มขึ้นของแต่ละปี คิดจากงบประมาณรายจ่ายของปีก่อนหน้า คูณ ๑%)

๑๐. แผนภูมิโครงสร้างการแบ่งส่วนราชการตามแผนอัตรากำลัง ๓ ปี

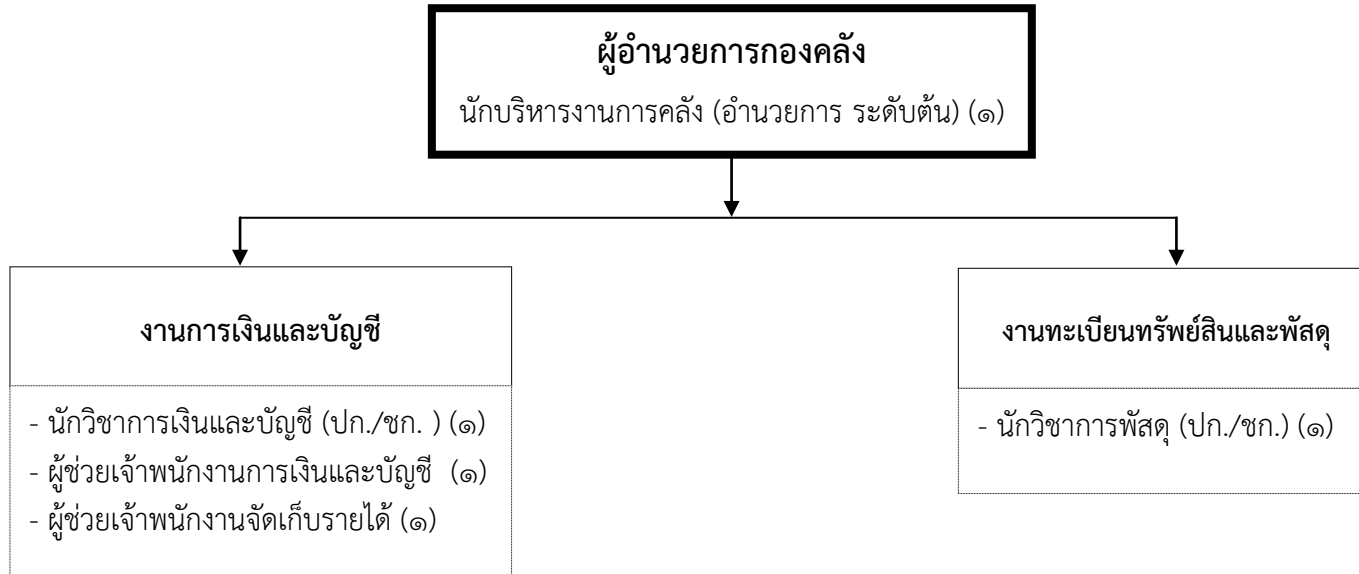


โครงสร้างสำนักงานปลัด



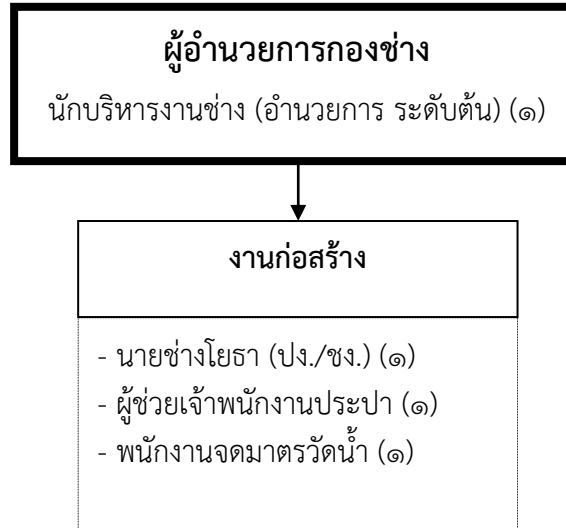
ประเภท	บริหารท้องถิ่น			อำนวยการ			วิชาการ				ทั่วไป			ลูกจ้างประจำ	พนักงานจ้าง
	สูง	กลาง	ต้น	สูง	กลาง	ต้น	เชี่ยวชาญ	ชำนาญการพิเศษ	ชำนาญการ	ปฏิบัติการ	อาวุโส	ชำนาญงาน	ปฏิบัติงาน		
จำนวน	-	-	-	-	-	๑	-	-	๒	๓	-	-	๑	-	๕

โครงสร้างกองคลัง



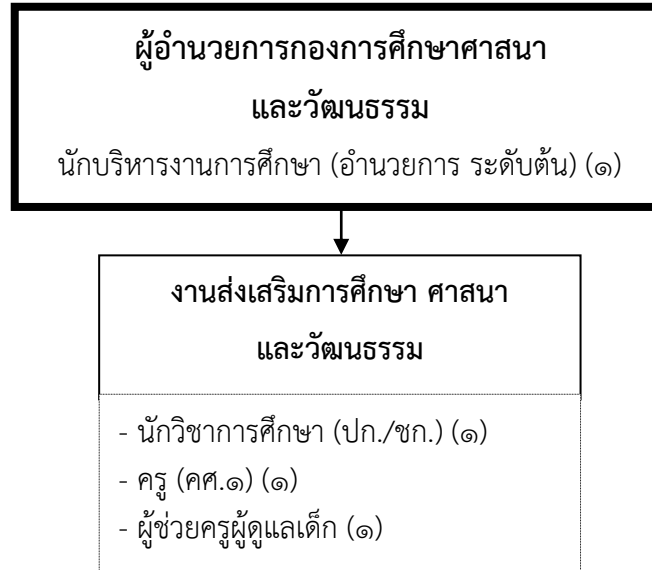
ประเภท	บริหารท้องถิ่น			อำนวยการ			วิชาการ				ทั่วไป			ลูกจ้างประจำ	พนักงานจ้าง
	สูง	กลาง	ต้น	สูง	กลาง	ต้น	เชี่ยวชาญ	ชำนาญการพิเศษ	ชำนาญการ	ปฏิบัติการ	อาวุโส	ชำนาญงาน	ปฏิบัติงาน		
จำนวน	-	-	-	-	-	๑	-	-	๑	๑	-	-	-	-	๒

โครงสร้างกองช่าง



ประเภท	บริหารท้องถิ่น			อำนาจการ			วิชาการ			ทั่วไป			ลูกจ้างประจำ	พนักงานจ้าง	
	สูง	กลาง	ต้น	สูง	กลาง	ต้น	เชี่ยวชาญ	ชำนาญการพิเศษ	ชำนาญการ	ปฏิบัติการ	อาวุโส	ชำนาญงาน			ปฏิบัติงาน
จำนวน	-	-	-	-	-	๑	-	-	-	-	-	๑	-	-	๒

โครงสร้างกองการศึกษา ศาสนา และวัฒนธรรม



ประเภท	บริหารท้องถิ่น			อำนวยการ			วิชาการ				ทั่วไป			ครูผู้ช่วย	ลูกจ้างประจำ	พนักงานจ้าง
	สูง	กลาง	ต้น	สูง	กลาง	ต้น	เชี่ยวชาญ	ชำนาญการพิเศษ	ชำนาญการ	ปฏิบัติการ	อาวุโส	ชำนาญงาน	ปฏิบัติงาน	คศ.๑		
จำนวน	-	-	-	-	-	๑	-	-	๑	-	-	-	-	๑	-	๑

๑๑. บัญชีแสดงจัดคนลงสู่ตำแหน่งและการกำหนดเลขที่ตำแหน่งในส่วนราชการ

ที่	ชื่อ-สกุล	คุณวุฒิ การศึกษา	กรอบอัตรากำลังเดิม			กรอบอัตรากำลังใหม่			เงินเดือน			หมายเหตุ
			เลขที่ตำแหน่ง	ตำแหน่ง	ระดับ	เลขที่ตำแหน่ง	ตำแหน่ง	ระดับ	เงินเดือน	เงินประจำตำแหน่ง	เงินเพิ่มอื่น ๆ / เงินค่าตอบแทน	
๑.	ส.ต.อ.สันติ สว่างศรี	ป.โท	๓๘-๓-๐๐-๑๑๐๑-๐๐๑	นักบริหารงานท้องถิ่น (ปลัด อบต.)	กลาง	๓๘-๓-๐๐-๑๑๐๑-๐๐๑	นักบริหารงานท้องถิ่น (ปลัด อบต.)	กลาง	๔๘๖,๗๒๐ (๔๐,๕๖๐x๑๒)	๘๔,๐๐๐ (๗,๐๐๐x๑๒)	๘๔,๐๐๐ (๗,๐๐๐x๑๒)	
สำนักปลัด												
๒.	นางสาวภาทรศิริ เสาทอง	ป.โท	๓๘-๓-๐๑-๒๑๐๑-๐๐๑	นักบริหารงานทั่วไป (หัวหน้าสำนักปลัด)	ต้น	๓๘-๓-๐๑-๒๑๐๑-๐๐๑	นักบริหารงานทั่วไป (หัวหน้าสำนักปลัด)	ต้น	๔๐๙,๓๒๐ (๓๔,๑๑๐x๑๒)	๔๒,๐๐๐ (๓,๕๐๐x๑๒)	-	
๓.	นางสาวอาริตา สังข์ฤทธิ์	ป.โท	๓๘-๓-๐๑-๓๑๐๒-๐๐๑	นักทรัพยากรบุคคล	ปฏิบัติการ	๓๘-๓-๐๑-๓๑๐๒-๐๐๑	นักทรัพยากรบุคคล	ปฏิบัติการ	๒๑๔,๕๖๐ (๑๗,๘๘๐x๑๒)	-	-	
๔.	นางสาวดวงฤดี สุรสรานวงศ์	ป.ตรี	๓๘-๓-๐๑-๓๑๐๓-๐๐๑	นักวิเคราะห์นโยบายและแผน	ชำนาญการ	๓๘-๓-๐๑-๓๑๐๓-๐๐๑	นักวิเคราะห์นโยบายและแผน	ชำนาญการ	๓๐๕,๖๔๐ (๒๕,๔๗๐x๑๒)	-	-	
๕.	นางสาววรรณญา แจ่มจำรัส	ป.ตรี	๓๘-๓-๐๑-๓๘๐๑-๐๐๑	นักพัฒนาชุมชน	ชำนาญการ	๓๘-๓-๐๑-๓๘๐๑-๐๐๑	นักพัฒนาชุมชน	ชำนาญการ	๓๔๙,๓๒๐ (๒๙,๑๑๐x๑๒)	-	-	
๖.	นางสาวอรรณณ จิตตพะวงษ์	ป.ตรี	๓๘-๓-๐๑-๓๑๐๕-๐๐๑	นิติกร	ปฏิบัติการ	๓๘-๓-๐๑-๓๑๐๕-๐๐๑	นิติกร	ปฏิบัติการ	๑๘๐,๗๒๐ (๑๕,๐๖๐x๑๒)	-	-	
๗.	นางสาวจุฑามาศ ทองสมนึก	ป.ตรี	๓๘-๓-๐๑-๓๖๐๑-๐๐๑	นักวิชาการสาธารณสุข	ปฏิบัติการ	๓๘-๓-๐๑-๓๖๐๑-๐๐๑	นักวิชาการสาธารณสุข	ปฏิบัติการ	๑๘๐,๗๒๐ (๑๕,๐๖๐x๑๒)	-	-	
๘.	นางชลณัฐฎ์ จันทร์เขียว	ป.ตรี	๓๘-๓-๐๑-๔๑๐๑-๐๐๑	เจ้าพนักงานธุรการ	ปฏิบัติงาน	๓๘-๓-๐๑-๔๑๐๑-๐๐๑	เจ้าพนักงานธุรการ	ปฏิบัติงาน	๑๕๕,๖๔๐ (๑๒,๙๗๐x๑๒)	-	-	
พนักงานจ้าง												
๙.	นางสาริตา ผ่องน้อย	ป.ตรี	-	ผู้ช่วยเจ้าพนักงานธุรการ	-	-	ผู้ช่วยเจ้าพนักงานธุรการ	-	๑๖๘,๗๒๐ (๑๔,๐๖๐x๑๒)	-	-	
๑๐.	นายอภิรัช จิรวินวัฒน์ภัทร	ป.ตรี	-	คนงาน	-	-	คนงานทั่วไป	-	๑๐๘,๐๐๐ (๙,๐๐๐x๑๒)	-	-	
๑๑.	ว่าง	-	-	พนักงานขับรถยนต์	-	-	พนักงานขับรถยนต์	-	๑๐๘,๐๐๐ (๙,๐๐๐x๑๒)			ว่างเดิม
๑๒.	ว่าง	-	-	พนักงานขับเครื่องจักรกลขนาดเบา	-	-	พนักงานขับเครื่องจักรกลขนาดเบา	-	๑๐๘,๐๐๐ (๙,๐๐๐x๑๒)			ว่างเดิม
๑๓.	ว่าง	-	-	คนงาน	-	-	คนงาน	-	๑๐๘,๐๐๐ (๙,๐๐๐x๑๒)			ว่างเดิม

แผนอัตรากำลัง ๓ ปี (พ.ศ.๒๕๖๔ - ๒๕๖๖) องค์การบริหารส่วนตำบลสามะโรง

ที่	ชื่อ-สกุล	คุณวุฒิ การ ศึกษา	กรอบอัตรากำลังเดิม			กรอบอัตรากำลังใหม่			เงินเดือน			หมายเหตุ
			เลขที่ตำแหน่ง	ตำแหน่ง	ระดับ	เลขที่ตำแหน่ง	ตำแหน่ง	ระดับ	เงินเดือน	เงินประจำ ตำแหน่ง	เงินเพิ่มอื่น ๆ / เงินค่าตอบแทน	
กองคลัง												
๑๔.	นายเกียรติศักดิ์ เสือนาค	ป.โท	๓๘-๓-๐๔-๒๑๐๒-๐๐๑	นักบริหารงานการคลัง (ผู้อำนวยการกองคลัง)	ต้น	๓๘-๓-๐๔-๒๑๐๒-๐๐๑	นักบริหารงานการคลัง (ผู้อำนวยการกองคลัง)	ต้น	๓๘๙,๔๐๐ (๓๒,๔๕๐x๑๒)	๔๒,๐๐๐ (๓,๕๐๐x๑๒)	-	
๑๕.	นางสาวธิดารัตน์ แพนพา	ป.โท	๓๘-๓-๐๔-๓๒๐๑-๐๐๑	นักวิชาการเงินและ บัญชี	ชำนาญ การ	๓๘-๓-๐๔-๓๒๐๑-๐๐๑	นักวิชาการเงินและ บัญชี	ชำนาญ การ	๓๖๙,๔๘๐ (๓๐,๗๙๐x๑๒)	-	-	
๑๖.	นางสาววิสา พึ่งโพธิ์	ป.ตรี	๓๘-๓-๐๔-๓๒๐๔-๐๐๑	นักวิชาการพัสดุ	ปฏิบัติ การ	๓๘-๓-๐๔-๓๒๐๔-๐๐๑	นักวิชาการพัสดุ	ปฏิบัติ การ	๑๘๐,๗๒๐ (๑๕,๐๖๐x๑๒)	-	-	
พนักงานจ้าง												
๑๗.	นางสาวศศธร ขวัญอ่อน	ป.ตรี	-	ผู้ช่วยเจ้าพนักงาน การเงินฯ	-	-	ผู้ช่วยเจ้าพนักงาน การเงินฯ	-	๑๗๓,๕๒๐ (๑๔,๔๖๐x๑๒)	-	-	
๑๘.	นางสาวคณิษฐา มีวรรณะ	ป.ตรี	-	ผู้ช่วยเจ้าพนักงาน จัดเก็บรายได้	-	-	ผู้ช่วยเจ้าพนักงาน จัดเก็บรายได้	-	๑๕๒,๔๐๐ (๑๒,๗๐๐x๑๒)	-	-	
กองช่าง												
๑๙.	นายเอกลักษณ์ ขำทวี	ป.โท	๓๘-๓-๐๕-๒๑๐๓-๐๐๑	นักบริหารงานช่าง (ผู้อำนวยการกองช่าง)	ต้น	๓๘-๓-๐๕-๒๑๐๓-๐๐๑	นักบริหารงานช่าง (ผู้อำนวยการกองช่าง)	ต้น	๔๕๕,๕๒๐ (๓๗,๙๖๐x๑๒)	๔๒,๐๐๐ (๓,๕๐๐x๑๒)	-	
๒๐.	นายกำธร ทับล้อม	ปวส.	๓๘-๓-๐๕-๔๗๐๑-๐๐๑	นายช่างโยธา	ชำนาญ งาน	๓๘-๓-๐๕-๔๗๐๑-๐๐๑	นายช่างโยธา	ชำนาญ งาน	๒๕๔,๒๘๐ (๒๑,๑๙๐x๑๒)	-	-	
พนักงานจ้าง												
๒๑.	นายบุญฤทธิ์ นิมพาลี	ป.ตรี	-	ผู้ช่วยเจ้าพนักงาน ประปา	-	-	ผู้ช่วยเจ้าพนักงาน ประปา	-	๑๕๗,๔๔๐ (๑๓,๑๒๐x๑๒)	-	-	
๒๒.	นายศักดิ์ดา เกตุมั่งมี	ม.๖	-	พนักงานจตมาตรวัดน้ำ	-	-	พนักงานจตมาตรวัดน้ำ	-	๑๐๘,๐๐๐ (๙,๐๐๐x๑๒)	-	-	
กองการศึกษา ศาสนา และวัฒนธรรม												
๒๓.	-ว่าง-	-	๓๘-๓-๐๘-๒๑๐๗-๐๐๑	นักบริหารงานการศึกษา (ผู้อำนวยการ กองการศึกษา)	ต้น	๓๘-๓-๐๘-๒๑๐๗-๐๐๑	นักบริหารงานการศึกษา (ผู้อำนวยการ กองการศึกษา)	ต้น	๓๙๓,๖๐๐ (๓๒,๘๐๐x๑๒)	๔๒,๐๐๐ (๓,๕๐๐x๑๒)	-	(ว่างเดิม)

แผนอัตรากำลัง ๓ ปี (พ.ศ.๒๕๖๔ - ๒๕๖๖) องค์การบริหารส่วนตำบลสามะโรง

ที่	ชื่อ-สกุล	คุณวุฒิ การ ศึกษา	กรอบอัตรากำลังเดิม			กรอบอัตรากำลังใหม่			เงินเดือน			หมายเหตุ
			เลขที่ตำแหน่ง	ตำแหน่ง	ระดับ	เลขที่ตำแหน่ง	ตำแหน่ง	ระดับ	เงินเดือน	เงินประจำ ตำแหน่ง	เงินเพิ่มอื่น ๆ / เงินค่าตอบแทน	
๒๔.	นางสาววรรณกร อ่อนยิ่ง	ป.โท	๓๘-๓-๐๘-๓๘๐๓-๐๐๑	นักวิชาการศึกษา	ชำนาญการ	๓๘-๓-๐๘-๓๘๐๓-๐๐๑	นักวิชาการศึกษา	ชำนาญการ	๓๖๙,๔๘๐ (๓๐,๗๙๐x๑๒)	-	-	
๒๕.	นางสาวธัญรัตน์ สระแก้ว	ป.ตรี	๓๘-๓-๐๘-๖๖๐๐-๒๐๓	ครู	คศ.๑	๓๘-๓-๐๘-๖๖๐๐-๒๐๓	ครู	คศ.๑	๒๖๙,๒๘๐ (๒๒,๔๔๐x๑๒)	-	-	
พนักงานจ้าง												
๒๖.	นางสาวพัชรีดา บุญรอด	ป.ตรี	-	ผู้ช่วยครูผู้ดูแลเด็ก	-	-	ผู้ช่วยครูผู้ดูแลเด็ก	-	๑๗๐,๔๐๐ (๑๔,๒๐๐x๑๒)	-	-	

หมายเหตุ

ตำแหน่งพนักงานจ้างทั่วไปที่ว่าง อบต. สามะโรงได้ดำเนินการสรรหาและได้ผู้ได้รับการสรรหาแล้ว แต่เนื่องจากภารกิจของงาน (รอการจัดซื้อ รถบรรทุก (ดีเซล) แบบบรรทุกน้ำอเนกประสงค์ และรถยนต์สำนักงาน) จึงยังไม่ได้เรียกบุคคลดังกล่าวมาทำสัญญาจ้าง

๑๒. แนวทางการพัฒนาข้าราชการหรือพนักงานส่วนท้องถิ่น

องค์การบริหาร ส่วนตำบลสำมะโรง ได้กำหนดแนวทางการพัฒนาข้าราชการหรือพนักงานส่วนตำบล ลูกจ้าง และพนักงานจ้าง ทุกตำแหน่งได้มีโอกาสพัฒนาเพื่อเพิ่มพูนความรู้ ทักษะที่ดี มีคุณธรรม และจริยธรรม อันจะทำให้การปฏิบัติหน้าที่ของข้าราชการหรือพนักงานส่วนตำบลและลูกจ้างเป็นไปอย่างมีประสิทธิภาพ ประสิทธิผลโดยจัดทำแผนพัฒนาข้าราชการหรือพนักงานส่วนตำบลตามที่กฎหมายกำหนด โดยมีระยะเวลา ๓ ปี ตามกรอบของแผนอัตรากำลัง ๓ ปี การพัฒนานอกจากจะพัฒนาด้านความรู้ทั่วไปในการปฏิบัติงาน ด้านความรู้และทักษะเฉพาะของงานในแต่ละตำแหน่ง ด้านการบริหาร ด้านคุณสมบัติส่วนตัว และด้านคุณธรรมและจริยธรรมแล้ว องค์การบริหารส่วนตำบลสำมะโรงต้องตระหนักถึงการพัฒนาตามนโยบายแห่งรัฐ คือการพัฒนาไปสู่ Thailand ๔.๐ ดังนั้น องค์การบริหารส่วนตำบล สำมะโรงจึงจำเป็นต้องพัฒนาระบบราชการส่วนท้องถิ่นไปสู่ยุค ๔.๐ เช่นกัน โดยกำหนดแนวทางการพัฒนาบุคลากรเพื่อส่งเสริมการทำงานโดยยึดหลักธรรมาภิบาล เพื่อประโยชน์ของประชาชนเป็นหลัก กล่าวคือ

๑. เป็นองค์กรที่เปิดกว้างและเชื่อมโยงกัน ต้องมีความเปิดเผยโปร่งใส ในการทำงาน โดยบุคคลภายนอกสามารถเข้าถึงข้อมูลข่าวสารของทางราชการหรือมีการแบ่งปันข้อมูลซึ่งกันและกัน และสามารถเข้าตรวจการทำงานได้ตลอดจนเปิดกว้างให้กลไกหรือภาคส่วนอื่นๆ เช่น ภาคเอกชน ภาคประชาสังคม ได้เข้ามามีส่วนร่วมและโอนถ่ายภารกิจที่ภาครัฐไม่ควรดำเนินการเองออกไปให้ภาคส่วนอื่นๆ เป็นผู้รับผิดชอบ ดำเนินการแทน โดยการจัดระเบียบความสัมพันธ์เชิงโครงสร้างให้สอดคล้องกับการทำงานในแนวระนาบในลักษณะเครือข่ายมากกว่าตามสายการบังคับบัญชาในแนวดิ่ง ขณะเดียวกันก็ยังคงเชื่อมโยงการทำงานภายในภาครัฐด้วยกันเองให้มีเอกภาพและสอดคล้องประสานกัน ไม่ว่าจะเป็นราชการบริหารส่วนกลาง ส่วนภูมิภาคและส่วนท้องถิ่นด้วยตนเอง

๒. ยึดประชาชนเป็นศูนย์กลาง ต้องทำงานในเชิงรุกและมองไปข้างหน้า โดยตั้งคำถามกับตนเองเสมอว่า ประชาชนจะได้อะไร มุ่งเน้นแก้ไข ปัญหาความต้องการและตอบสนองความต้องการของประชาชน โดยไม่ต้องรอให้ประชาชนเข้ามาติดต่อขอรับบริการหรือร้องขอความช่วยเหลือจากองค์การบริหารส่วนตำบล รวมทั้งใช้ประโยชน์จากข้อมูลของทางราชการและระบบดิจิทัลสมัยใหม่ในการจัดบริการสาธารณะที่ตรงกับความต้องการของประชาชน พร้อมทั้งมีการอำนวยความสะดวกโดยมีการเชื่อมโยงกันเองของทุกส่วนราชการเพื่อให้บริการต่างๆ สามารถเสร็จสิ้นในจุดเดียว ประชาชนสามารถเรียกใช้บริการขององค์การบริหารส่วนตำบลได้ตลอดเวลาตามความต้องการของตนและผ่านการติดต่อได้หลายช่องทางผสมผสานกัน ไม่ว่าจะเป็นติดต่อด้วยตนเอง อินเทอร์เน็ต เว็บไซต์ โซเชียลมีเดีย หรือแอปพลิเคชันทางโทรศัพท์มือถือ เป็นต้น

๓. องค์กรที่มีขีดสมรรถนะสูงและทันสมัย ต้องทำงาน อย่างเตรียมการณไว้ล่วงหน้ามีการวิเคราะห์ความเสี่ยง สร้างนวัตกรรมหรือความคิดริเริ่มและประยุกต์องค์ความรู้ ในแบบสหสาขาวิชาเข้ามาใช้ในการ ตอบโต้กลับโลกแห่งการเปลี่ยนแปลงอย่างฉับพลัน เพื่อสร้างคุณค่ามีความยืดหยุ่น และสามารถในการตอบสนองกับสถานการณ์ต่างๆ ได้อย่างทันเวลาตลอดจนเป็นองค์กรที่มีขีดสมรรถนะสูง และปรับตัวเข้าสู่สภาพความเป็นสำนักงานสมัยใหม่ รวมทั้งทำให้บุคลากรมีความผูกพันต่อการปฏิบัติราชการ และปฏิบัติหน้าที่ได้อย่างเหมาะสมกับบทบาทของตน

ทั้งนี้ วิธีการพัฒนาอาจใช้วิธีการใด วิธีการหนึ่งหรือหลายวิธีก็ได้ เช่น การปฐมนิเทศ การฝึกอบรม การศึกษาดูงาน การประชุมเชิงปฏิบัติการ เป็นต้น

แนวทางการพัฒนา

๑. การปฐมนิเทศ
๒. การฝึกอบรม
๓. การศึกษาหรือดูงาน
๔. การประชุมเชิงปฏิบัติการหรือการสัมมนา
๕. การสอนงานหรือการให้คำปรึกษาด้วยวิธีการที่เหมาะสม

หลักสูตรการพัฒนา

๑. หลักสูตรความรู้พื้นฐานในการปฏิบัติราชการ
๒. หลักสูตรการพัฒนาเกี่ยวกับงานในหน้าที่ที่รับผิดชอบ
๓. หลักสูตรความรู้และทักษะเฉพาะของงานในแต่ละตำแหน่ง
๔. หลักสูตรด้านการบริหาร
๕. หลักสูตรด้านคุณธรรมและจริยธรรม

๑๓. ประกาศคุณธรรม จริยธรรม ของข้าราชการหรือพนักงานส่วนท้องถิ่น

พนักงานส่วนตำบล พนักงานครู และพนักงานจ้างขององค์การบริหารส่วน ตำบลสามะโรง มีหน้าที่ดำเนินการให้เป็นไปตามกฎหมายเพื่อรักษาประโยชน์ส่วนรวมและประเทศชาติ อำนวยความสะดวกและให้บริการแก่ประชาชนตามหลักธรรมาภิบาล โดยจะต้องยึดมั่นในค่านิยมหลักของมาตรฐานจริยธรรม ดังนี้

๑. การยึดมั่นในคุณธรรมและจริยธรรม
๒. การมีจิตสำนึกที่ดี ซื่อสัตย์ สุจริต และรับผิดชอบ
๓. การยึดถือประโยชน์ของประเทศไทยเหนือกว่าประโยชน์ส่วนตน และไม่มีผลประโยชน์

ทับซ้อน

๔. การยืนหยัดทำในสิ่งที่ถูกต้อง เป็นธรรม และถูกกฎหมาย
๕. การให้บริการแก่ประชาชนด้วยความรวดเร็ว มีอัธยาศัย และไม่เลือกปฏิบัติ
๖. การให้ข้อมูลข่าวสารแก่ประชาชนอย่างครบถ้วน ถูกต้อง และไม่บิดเบือนข้อเท็จจริง
๗. การมุ่งสัมฤทธิ์ของงาน รักษามาตรฐาน มีคุณภาพโปร่งใส และตรวจสอบได้
๘. การยึดมั่นในระบบประชาธิปไตยอันมีพระมหากษัตริย์ทรงเป็นประมุข
๙. การยึดมั่นในหลักจรรยาวิชาชีพขององค์กร

ทั้งนี้ การฝ่าฝืนหรือไม่ปฏิบัติตามมาตรฐานทางจริยธรรม ให้ถือว่าเป็นการกระทำผิดทางวินัย

การคำนวณภาระค่าใช้จ่ายเกี่ยวกับเงินเดือน ประโยชน์ตอบแทนอื่นข้าราชการ/พนักงานส่วนท้องถิ่น

๑. สิบตำรวจเอกสันติ สว่างศรี ตำแหน่ง นักบริหารงานท้องถิ่น บริหารท้องถิ่น ระดับ กลาง (ปลัดองค์การบริหารส่วนตำบลสามะโรง)

เงินเดือนปัจจุบัน ๔๐,๕๖๐ บาท

เงินประจำตำแหน่ง ๗,๐๐๐ บาท

เงินเพิ่มต่างๆ ๗,๐๐๐ บาท

$$\begin{aligned} \text{เงินเดือน (๑)} &= (\text{เงินเดือนปัจจุบัน} \times ๑๒) + (\text{เงินประจำตำแหน่ง} \times ๑๒) + (\text{เงินเพิ่มอื่นๆ} \times ๑๒) \\ &= ๔๘๖,๗๒๐ + ๘๔,๐๐๐ + ๘๔,๐๐๐ \end{aligned}$$

$$\text{รวมเงินเดือน} = ๖๕๔,๗๒๐$$

$$\begin{aligned} \text{ภาระค่าใช้จ่ายที่เพิ่มขึ้น (๒)} &= \text{การคำนวณผลต่างเงินเดือน ๑ ขั้น} \times \text{จำนวน ๑๒ เดือน} \\ \text{ปี ๒๕๖๔} &= (๔๑,๙๓๐ - ๔๐,๕๖๐) = ๑,๓๗๐ \times ๑๒ = ๑๖,๔๔๐ \\ \text{ปี ๒๕๖๕} &= (๔๓,๓๐๐ - ๔๑,๙๓๐) = ๑,๓๗๐ \times ๑๒ = ๑๖,๔๔๐ \\ \text{ปี ๒๕๖๖} &= (๔๔,๙๓๐ - ๔๓,๓๐๐) = ๑,๖๓๐ \times ๑๒ = ๑๙,๕๖๐ \end{aligned}$$

$$\begin{aligned} \text{ค่าใช้จ่ายรวม (๓)} &= \text{เงินเดือนรวม} + \text{ภาระค่าใช้จ่ายที่เพิ่มขึ้นปี ๒๕๖๔} \\ \text{ปี ๒๕๖๔} &= ๖๕๔,๗๒๐ + ๑๖,๔๔๐ \\ &= ๖๗๑,๑๖๐ \\ &= \text{ค่าใช้จ่ายรวมปี ๒๕๖๔} + \text{ภาระค่าใช้จ่ายที่เพิ่มขึ้นปี ๒๕๖๕} \\ \text{ปี ๒๕๖๕} &= ๖๗๑,๑๖๐ + ๑๖,๔๔๐ \\ &= ๖๘๗,๖๐๐ \\ &= \text{ค่าใช้จ่ายรวมปี ๒๕๖๕} + \text{ภาระค่าใช้จ่ายที่เพิ่มขึ้นปี ๒๕๖๖} \\ \text{ปี ๒๕๖๖} &= ๖๘๗,๖๐๐ + ๑๙,๕๖๐ \\ &= ๗๐๗,๑๖๐ \end{aligned}$$

.....

๑. สำนักงานปลัดฯ

๑.๑ นางสาวภาพรศิริ เสาทอง ตำแหน่ง นักบริหารงานทั่วไป อำนวยการท้องถิ่น ระดับ ต้น (หัวหน้าสำนักปลัดฯ)

เงินเดือนปัจจุบัน ๓๔,๑๑๐ บาท เงินประจำตำแหน่ง ๓,๕๐๐ บาท

เงินเดือน (๑) = (เงินเดือนปัจจุบัน x ๑๒) + (เงินประจำตำแหน่ง x ๑๒)

= ๔๐๙,๓๒๐ + ๔๒,๐๐๐

รวมเงินเดือน = ๔๕๑,๓๒๐

ภาระค่าใช้จ่ายที่เพิ่มขึ้น (๒) = การคำนวณผลต่างเงินเดือน ๑ ชั้น x จำนวน ๑๒ เดือน

ปี ๒๕๖๔ = (๓๕,๒๒๐ - ๓๔,๑๑๐) = ๑,๑๑๐ x ๑๒ = ๑๓,๓๒๐

ปี ๒๕๖๕ = (๓๖,๓๓๐ - ๓๕,๒๒๐) = ๑,๐๙๐ x ๑๒ = ๑๓,๐๘๐

ปี ๒๕๖๖ = (๓๗,๔๔๐ - ๓๖,๓๓๐) = ๑,๑๑๐ x ๑๒ = ๑๓,๒๐๐

ค่าใช้จ่ายรวม (๓) = เงินเดือนรวม + ภาระค่าใช้จ่ายที่เพิ่มขึ้นปี ๒๕๖๔

ปี ๒๕๖๔ = ๔๕๑,๓๒๐ + ๑๓,๓๒๐ = ๔๖๔,๖๔๐

= ค่าใช้จ่ายรวมปี ๒๕๖๔ + ภาระค่าใช้จ่ายที่เพิ่มขึ้นปี ๒๕๖๕

ปี ๒๕๖๕ = ๔๖๔,๖๔๐ + ๑๓,๐๘๐ = ๔๗๗,๗๒๐

= ค่าใช้จ่ายรวมปี ๒๕๖๕ + ภาระค่าใช้จ่ายที่เพิ่มขึ้นปี ๒๕๖๖

ปี ๒๕๖๖ = ๔๗๗,๗๒๐ + ๑๓,๒๐๐ = ๔๙๐,๙๒๐

.....

๑.๒ นางสาวอาริตา สังข์ฤทธิ์ ตำแหน่ง นักทรัพยากรบุคคล (ระดับ ปฏิบัติการ)

เงินเดือนปัจจุบัน ๑๗,๘๘๐ บาท

เงินเดือน (๑) = (เงินเดือนปัจจุบัน x ๑๒)

= (๑๗,๘๘๐ x ๑๒)

เงินเดือนรวม = ๒๑๔,๕๖๐

ภาระค่าใช้จ่ายที่เพิ่มขึ้น (๒) = การคำนวณผลต่างเงินเดือน ๑ ชั้น x จำนวน ๑๒ เดือน

ปี ๒๕๖๔ = (๑๘,๕๒๐ - ๑๗,๘๘๐) = ๖๔๐ x ๑๒ = ๗,๖๘๐

ปี ๒๕๖๕ = (๑๙,๑๖๐ - ๑๘,๕๒๐) = ๖๔๐ x ๑๒ = ๗,๖๘๐

ปี ๒๕๖๖ = (๑๙,๘๐๐ - ๑๙,๑๖๐) = ๖๔๐ x ๑๒ = ๗,๖๘๐

ค่าใช้จ่ายรวม (๓) = เงินเดือนรวม + ภาระค่าใช้จ่ายที่เพิ่มขึ้นปี ๒๕๖๔

ปี ๒๕๖๔ = ๒๑๔,๕๖๐ + ๗,๖๘๐ = ๒๒๒,๒๔๐

= ค่าใช้จ่ายรวมปี ๒๕๖๔ + ภาระค่าใช้จ่ายที่เพิ่มขึ้นปี ๒๕๖๕

ปี ๒๕๖๕ = ๒๒๒,๒๔๐ + ๗,๖๘๐ = ๒๒๙,๙๒๐

= ค่าใช้จ่ายรวมปี ๒๕๖๕ + ภาระค่าใช้จ่ายที่เพิ่มขึ้นปี ๒๕๖๖

ปี ๒๕๖๖ = ๒๒๙,๙๒๐ + ๗,๖๘๐ = ๒๓๗,๖๐๐

.....

๑.๓ นางสาวดวงฤดี สุรสรานูวงศ์ ตำแหน่ง นักวิเคราะห์นโยบายและแผน (ระดับชำนาญการ)

เงินเดือนปัจจุบัน ๒๕,๔๗๐ บาท

$$\begin{aligned} \text{เงินเดือน (๑)} &= (\text{เงินเดือนปัจจุบัน} \times ๑๒) \\ &= (๒๕,๔๗๐ \times ๑๒) \end{aligned}$$

$$\text{รวมเงินเดือน} = ๓๐๕,๖๔๐$$

$$\text{ภาระค่าใช้จ่ายที่เพิ่มขึ้น (๒)} = \text{การคำนวณผลต่างเงินเดือน ๑ ขั้น} \times \text{จำนวน ๑๒ เดือน}$$

$$\text{ปี ๒๕๖๔} = (๒๖,๔๖๐ - ๒๕,๔๗๐) = ๙๙๐ \times ๑๒ = ๑๑,๘๘๐$$

$$\text{ปี ๒๕๖๕} = (๒๗,๔๕๐ - ๒๖,๔๖๐) = ๑,๐๒๐ \times ๑๒ = ๑๒,๒๔๐$$

$$\text{ปี ๒๕๖๖} = (๒๘,๕๖๐ - ๒๗,๔๕๐) = ๑,๐๘๐ \times ๑๒ = ๑๒,๙๖๐$$

$$\text{ค่าใช้จ่ายรวม (๓)} = \text{เงินเดือนรวม} + \text{ภาระค่าใช้จ่ายที่เพิ่มขึ้นปี ๒๕๖๔}$$

$$\text{ปี ๒๕๖๔} = ๓๐๕,๖๔๐ + ๑๑,๘๘๐ = ๓๑๗,๕๒๐$$

$$= \text{ค่าใช้จ่ายรวมปี ๒๕๖๔} + \text{ภาระค่าใช้จ่ายที่เพิ่มขึ้นปี ๒๕๖๕}$$

$$\text{ปี ๒๕๖๕} = ๓๑๗,๕๒๐ + ๑๒,๒๔๐ = ๓๒๙,๗๖๐$$

$$= \text{ค่าใช้จ่ายรวมปี ๒๕๖๕} + \text{ภาระค่าใช้จ่ายที่เพิ่มขึ้นปี ๒๕๖๖}$$

$$\text{ปี ๒๕๖๖} = ๓๒๙,๗๖๐ + ๑๒,๙๖๐ = ๓๔๒,๗๒๐$$

.....

๑.๔ นางสาววรรณณา แจ่มจรัส ตำแหน่ง นักพัฒนาชุมชน (ระดับชำนาญการ)

เงินเดือนปัจจุบัน ๒๙,๑๑๐ บาท

$$\begin{aligned} \text{เงินเดือน (๑)} &= (\text{เงินเดือนปัจจุบัน} \times ๑๒) \\ &= (๒๙,๑๑๐ \times ๑๒) \end{aligned}$$

$$\text{รวมเงินเดือน} = ๓๔๙,๓๒๐$$

$$\text{ภาระค่าใช้จ่ายที่เพิ่มขึ้น (๒)} = \text{การคำนวณผลต่างเงินเดือน ๑ ขั้น} \times \text{จำนวน ๑๒ เดือน}$$

$$\text{ปี ๒๕๖๔} = (๓๐,๒๒๐ - ๒๙,๑๑๐) = ๑,๑๑๐ \times ๑๒ = ๑๓,๓๒๐$$

$$\text{ปี ๒๕๖๕} = (๓๑,๓๔๐ - ๓๐,๒๒๐) = ๑,๑๒๐ \times ๑๒ = ๑๓,๔๔๐$$

$$\text{ปี ๒๕๖๖} = (๓๒,๕๕๐ - ๓๑,๓๔๐) = ๑,๑๑๐ \times ๑๒ = ๑๓,๓๒๐$$

$$\text{ค่าใช้จ่ายรวม (๓)} = \text{เงินเดือนรวม} + \text{ภาระค่าใช้จ่ายที่เพิ่มขึ้นปี ๒๕๖๔}$$

$$\text{ปี ๒๕๖๔} = ๓๔๙,๓๒๐ + ๑๓,๓๒๐ = ๓๖๒,๖๔๐$$

$$= \text{ค่าใช้จ่ายรวมปี ๒๕๖๔} + \text{ภาระค่าใช้จ่ายที่เพิ่มขึ้นปี ๒๕๖๕}$$

$$\text{ปี ๒๕๖๕} = ๓๖๒,๖๔๐ + ๑๓,๔๔๐ = ๓๗๖,๐๘๐$$

$$= \text{ค่าใช้จ่ายรวมปี ๒๕๖๕} + \text{ภาระค่าใช้จ่ายที่เพิ่มขึ้นปี ๒๕๖๖}$$

$$\text{ปี ๒๕๖๖} = ๓๗๖,๐๘๐ + ๑๓,๓๒๐ = ๓๘๙,๔๐๐$$

.....

๑.๕ นางสาวอรรณณ จิตตพะวงษ์ ตำแหน่ง นิติกร (ระดับ ปฏิบัติการ)

เงินเดือนปัจจุบัน ๑๕,๐๖๐ บาท

$$\begin{aligned} \text{เงินเดือน (๑)} &= (\text{เงินเดือนปัจจุบัน} \times ๑๒) \\ &= (๑๕,๐๖๐ \times ๑๒) \end{aligned}$$

$$\text{รวมเงินเดือน} = ๑๘๐,๗๒๐$$

$$\begin{aligned} \text{ภาระค่าใช้จ่ายที่เพิ่มขึ้น (๒)} &= \text{การคำนวณผลต่างเงินเดือน ๑ ชั้น} \times \text{จำนวน ๑๒ เดือน} \\ \text{ปี ๒๕๖๔} &= (๑๕,๘๔๐ - ๑๕,๐๖๐) = ๗๘๐ \times ๑๒ = ๙,๓๖๐ \\ \text{ปี ๒๕๖๕} &= (๑๖,๖๐๐ - ๑๕,๘๔๐) = ๗๖๐ \times ๑๒ = ๙,๑๒๐ \\ \text{ปี ๒๕๖๖} &= (๑๗,๒๙๐ - ๑๖,๖๐๐) = ๖๙๐ \times ๑๒ = ๘,๒๘๐ \\ \text{ค่าใช้จ่ายรวม (๓)} &= \text{เงินเดือนรวม} + \text{ภาระค่าใช้จ่ายที่เพิ่มขึ้นปี ๒๕๖๔} \\ \text{ปี ๒๕๖๔} &= ๑๘๐,๗๒๐ + ๙,๓๖๐ = ๑๙๐,๐๘๐ \\ &= \text{ค่าใช้จ่ายรวมปี ๒๕๖๔} + \text{ภาระค่าใช้จ่ายที่เพิ่มขึ้นปี ๒๕๖๕} \\ \text{ปี ๒๕๖๕} &= ๑๙๐,๐๘๐ + ๙,๑๒๐ = ๑๙๙,๒๐๐ \\ &= \text{ค่าใช้จ่ายรวมปี ๒๕๖๕} + \text{ภาระค่าใช้จ่ายที่เพิ่มขึ้นปี ๒๕๖๖} \\ \text{ปี ๒๕๖๖} &= ๑๙๙,๒๐๐ + ๘,๒๘๐ = ๒๐๗,๔๘๐ \end{aligned}$$

๑.๖ นางสาวจุฑามาศ ทองสมนึก ตำแหน่ง นักวิชาการสาธารณสุข (ระดับ ปฏิบัติการ)

เงินเดือนปัจจุบัน ๑๕,๐๖๐ บาท

$$\begin{aligned} \text{เงินเดือน (๑)} &= (\text{เงินเดือนปัจจุบัน} \times ๑๒) \\ &= (๑๕,๐๖๐ \times ๑๒) \end{aligned}$$

$$\text{รวมเงินเดือน} = ๑๘๐,๗๒๐$$

$$\begin{aligned} \text{ภาระค่าใช้จ่ายที่เพิ่มขึ้น (๒)} &= \text{การคำนวณผลต่างเงินเดือน ๑ ชั้น} \times \text{จำนวน ๑๒ เดือน} \\ \text{ปี ๒๕๖๔} &= (๑๕,๘๔๐ - ๑๕,๐๖๐) = ๗๘๐ \times ๑๒ = ๙,๓๖๐ \\ \text{ปี ๒๕๖๕} &= (๑๖,๖๐๐ - ๑๕,๘๔๐) = ๗๖๐ \times ๑๒ = ๙,๑๒๐ \\ \text{ปี ๒๕๖๖} &= (๑๗,๒๙๐ - ๑๖,๖๐๐) = ๖๙๐ \times ๑๒ = ๘,๒๘๐ \\ \text{ค่าใช้จ่ายรวม (๓)} &= \text{เงินเดือนรวม} + \text{ภาระค่าใช้จ่ายที่เพิ่มขึ้นปี ๒๕๖๔} \\ \text{ปี ๒๕๖๔} &= ๑๘๐,๗๒๐ + ๙,๓๖๐ = ๑๙๐,๐๘๐ \\ &= \text{ค่าใช้จ่ายรวมปี ๒๕๖๔} + \text{ภาระค่าใช้จ่ายที่เพิ่มขึ้นปี ๒๕๖๕} \\ \text{ปี ๒๕๖๕} &= ๑๙๐,๐๘๐ + ๙,๑๒๐ = ๑๙๙,๒๐๐ \\ &= \text{ค่าใช้จ่ายรวมปี ๒๕๖๕} + \text{ภาระค่าใช้จ่ายที่เพิ่มขึ้นปี ๒๕๖๖} \\ \text{ปี ๒๕๖๖} &= ๑๙๙,๒๐๐ + ๘,๒๘๐ = ๒๐๗,๔๘๐ \end{aligned}$$

๑.๗ นางชลณีภรณ์ จันทร์เขียว ตำแหน่ง เจ้าพนักงานธุรการ (ระดับ ปฏิบัติงาน)

เงินเดือนปัจจุบัน ๑๒,๙๗๐ บาท

$$\begin{aligned}
 \text{เงินเดือน (๑)} &= (\text{เงินเดือนปัจจุบัน} \times ๑๒) \\
 &= (๑๒,๙๗๐ \times ๑๒) \\
 \text{เงินเดือนรวม} &= ๑๕๕,๖๔๐ \\
 \text{ภาระค่าใช้จ่ายที่เพิ่มขึ้น (๒)} &= \text{การคำนวณผลต่างเงินเดือน ๑ ขั้น} \times \text{จำนวน ๑๒ เดือน} \\
 \text{ปี ๒๕๖๔} &= (๑๓,๕๐๐ - ๑๒,๙๗๐) = ๕๓๐ \times ๑๒ = ๖,๓๖๐ \\
 \text{ปี ๒๕๖๕} &= (๑๔,๐๓๐ - ๑๓,๕๐๐) = ๕๓๐ \times ๑๒ = ๖,๓๖๐ \\
 \text{ปี ๒๕๖๖} &= (๑๔,๕๗๐ - ๑๔,๐๓๐) = ๕๔๐ \times ๑๒ = ๖,๔๘๐ \\
 \text{ค่าใช้จ่ายรวม (๓)} &= \text{เงินเดือนรวม} + \text{ภาระค่าใช้จ่ายที่เพิ่มขึ้นปี ๒๕๖๔} \\
 \text{ปี ๒๕๖๔} &= ๑๕๕,๖๔๐ + ๖,๓๖๐ = ๑๖๒,๐๐๐ \\
 &= \text{ค่าใช้จ่ายรวมปี ๒๕๖๔} + \text{ภาระค่าใช้จ่ายที่เพิ่มขึ้นปี ๒๕๖๕} \\
 \text{ปี ๒๕๖๕} &= ๑๖๒,๐๐๐ + ๖,๓๖๐ = ๑๖๘,๓๖๐ \\
 &= \text{ค่าใช้จ่ายรวมปี ๒๕๖๕} + \text{ภาระค่าใช้จ่ายที่เพิ่มขึ้นปี ๒๕๖๖} \\
 \text{ปี ๒๕๖๖} &= ๑๖๘,๓๖๐ + ๖,๔๘๐ = ๑๗๔,๘๔๐
 \end{aligned}$$

.....

พนักงานจ้างตามภารกิจ

๑.๘ นางสาวริศา ผ่องน้อย ตำแหน่ง ผู้ช่วยเจ้าพนักงานธุรการ

เงินเดือนปัจจุบัน ๑๔,๐๖๐ บาท

เงินเดือน (๑) = (เงินเดือนปัจจุบัน x ๑๒) = ๑๔,๐๖๐ x ๑๒

เงินเดือนรวม = ๑๖๘,๗๒๐

ภาระค่าใช้จ่ายที่เพิ่มขึ้น (๒) = การคำนวณการเพิ่มค่าตอบแทนร้อยละ ๔ จากอัตราค่าตอบแทนปัจจุบัน x จำนวน ๑๒ เดือน

ปี ๒๕๖๔ = (๑๔,๐๖๐ x ๔%) = ๕๗๐ x ๑๒ = ๖,๘๔๐

ปี ๒๕๖๕ = (๑๔,๐๖๐ + ๕๗๐) x ๔% x ๑๒

= (๑๔,๖๓๐ x ๔%) = ๕๘๐ x ๑๒ = ๗,๐๘๐

ปี ๒๕๖๖ = (๑๔,๖๓๐ + ๕๘๐) x ๔% x ๑๒

= (๑๕,๒๑๐ x ๔%) x ๑๒ = ๖๑๐ x ๑๒ = ๗,๓๒๐

ค่าใช้จ่ายรวม (๓) = เงินเดือนรวม + ภาระค่าใช้จ่ายที่เพิ่มขึ้นปี ๒๕๖๔

ปี ๒๕๖๔ = ๑๖๘,๗๒๐ + ๖,๘๔๐ = ๑๗๕,๕๖๐

= ค่าใช้จ่ายรวมปี ๒๕๖๔ + ภาระค่าใช้จ่ายที่เพิ่มขึ้นปี ๒๕๖๕

ปี ๒๕๖๕ = ๑๗๕,๕๖๐ + ๗,๐๘๐ = ๑๘๒,๖๔๐

= ค่าใช้จ่ายรวมปี ๒๕๖๕ + ภาระค่าใช้จ่ายที่เพิ่มขึ้นปี ๒๕๖๖

ปี ๒๕๖๖ = ๑๘๒,๖๔๐ + ๗,๓๒๐ = ๑๘๙,๙๖๐

.....

พนักงานจ้างทั่วไป

๑.๙ นายอภิรัช จิรวินวัฒน์ ตำแหน่ง คนงาน จำนวน ๑ อัตรา

เงินเดือน ๙,๐๐๐ บาท

๙,๐๐๐ x ๑๒ = ๑๐๘,๐๐๐ บาท

.....

๑.๑๐ คนงาน จำนวน ๑ อัตรา (ว่างเต็ม)

เงินเดือน ๙,๐๐๐ บาท

๙,๐๐๐ x ๑๒ = ๑๐๘,๐๐๐ บาท

.....

๑.๑๑ พนักงานขับรถยนต์ จำนวน ๑ อัตรา (ว่างเต็ม)

เงินเดือน ๙,๐๐๐ บาท

๙,๐๐๐ x ๑๒ = ๑๐๘,๐๐๐ บาท

.....

๑.๑๒ พนักงานขับเครื่องจักรกลขนาดเบา จำนวน ๑ อัตรา (ว่างเต็ม)

เงินเดือน ๙,๐๐๐ บาท

๙,๐๐๐ x ๑๒ = ๑๐๘,๐๐๐ บาท

.....

๒. กองคลัง

๒.๑ นายเกียรติศักดิ์ เสือนาค ตำแหน่ง นักบริหารงานคลัง อำนวยการท้องถิ่น ระดับ ต้น (ผู้อำนวยการกองคลัง)

เงินเดือนปัจจุบัน ๓๒,๔๕๐ บาท

เงินประจำตำแหน่ง ๓,๕๐๐ บาท

เงินเดือน (๑) = (เงินเดือนปัจจุบัน x ๑๒) + (เงินประจำตำแหน่ง x ๑๒)

= ๓๘๙,๔๐๐ + ๔๒,๐๐๐

รวมเงินเดือน = ๔๓๑,๔๐๐

ภาระค่าใช้จ่ายที่เพิ่มขึ้น (๒) = การคำนวณผลต่างเงินเดือน ๑ ขั้น x จำนวน ๑๒ เดือน

ปี ๒๕๖๔ = (๓๓,๕๖๐ - ๓๒,๔๕๐) = ๑,๑๑๐ x ๑๒ = ๑๓,๓๒๐

ปี ๒๕๖๕ = (๓๔,๖๘๐ - ๓๓,๕๖๐) = ๑,๑๒๐ x ๑๒ = ๑๓,๔๔๐

ปี ๒๕๖๖ = (๓๕,๘๐๐ - ๓๔,๖๘๐) = ๑,๑๒๐ x ๑๒ = ๑๓,๐๘๐

ค่าใช้จ่ายรวม (๓) = เงินเดือนรวม + ภาระค่าใช้จ่ายที่เพิ่มขึ้นปี ๒๕๖๔

ปี ๒๕๖๔ = ๔๓๑,๔๐๐ + ๑๓,๓๒๐ = ๔๔๔,๗๒๐

= ค่าใช้จ่ายรวมปี ๒๕๖๔ + ภาระค่าใช้จ่ายที่เพิ่มขึ้นปี ๒๕๖๕

ปี ๒๕๖๕ = ๔๔๔,๗๒๐ + ๑๓,๔๔๐ = ๔๕๘,๑๖๐

= ค่าใช้จ่ายรวมปี ๒๕๖๕ + ภาระค่าใช้จ่ายที่เพิ่มขึ้นปี ๒๕๖๖

ปี ๒๕๖๖ = ๔๕๘,๑๖๐ + ๑๓,๐๘๐ = ๔๗๑,๒๔๐

.....

๒.๒ นางสาวธิดารัตน์ แพนพา ตำแหน่ง นักวิชาการเงินและบัญชี (ระดับ ชำนาญการ)

เงินเดือนปัจจุบัน ๓๐,๗๙๐ บาท

เงินเดือน (๑) = (เงินเดือนปัจจุบัน x ๑๒)

= (๓๐,๗๙๐ x ๑๒)

รวมเงินเดือน = ๓๖๙,๔๘๐

ภาระค่าใช้จ่ายที่เพิ่มขึ้น (๒) = การคำนวณผลต่างเงินเดือน ๑ ขั้น x จำนวน ๑๒ เดือน

ปี ๒๕๖๔ = (๓๑,๙๐๐ - ๓๐,๗๙๐) = ๑,๑๑๐ x ๑๒ = ๑๓,๓๒๐

ปี ๒๕๖๕ = (๓๓,๐๐๐ - ๓๑,๙๐๐) = ๑,๑๐๐ x ๑๒ = ๑๓,๒๐๐

ปี ๒๕๖๖ = (๓๔,๑๐๐ - ๓๓,๐๐๐) = ๑,๑๐๐ x ๑๒ = ๑๓,๒๐๐

ค่าใช้จ่ายรวม (๓) = เงินเดือนรวม + ภาระค่าใช้จ่ายที่เพิ่มขึ้นปี ๒๕๖๔

ปี ๒๕๖๔ = ๓๖๙,๔๘๐ + ๑๓,๓๒๐ = ๓๘๒,๘๐๐

= ค่าใช้จ่ายรวมปี ๒๕๖๔ + ภาระค่าใช้จ่ายที่เพิ่มขึ้นปี ๒๕๖๕

ปี ๒๕๖๕ = ๓๘๒,๘๐๐ + ๑๓,๒๐๐ = ๓๙๖,๐๐๐

= ค่าใช้จ่ายรวมปี ๒๕๖๕ + ภาระค่าใช้จ่ายที่เพิ่มขึ้นปี ๒๕๖๖

ปี ๒๕๖๖ = ๓๙๖,๐๐๐ + ๑๓,๒๐๐ = ๔๐๙,๒๐๐

.....

๒.๓ นางสาววิสา พึ่งโพธิ์ ตำแหน่ง นักวิชาการพัสดุ (ระดับ ปฏิบัติการ)

เงินเดือนปัจจุบัน ๑๕,๐๖๐ บาท

$$\begin{aligned} \text{เงินเดือน (๑)} &= (\text{เงินเดือนปัจจุบัน} \times ๑๒) \\ &= (๑๕,๐๖๐ \times ๑๒) \end{aligned}$$

$$\text{รวมเงินเดือน} = ๑๘๐,๗๒๐$$

ภาระค่าใช้จ่ายที่เพิ่มขึ้น (๒) = การคำนวณผลต่างเงินเดือน ๑ ขั้น x จำนวน ๑๒ เดือน

$$\text{ปี ๒๕๖๔} = (๑๕,๘๔๐ - ๑๕,๐๖๐) = ๗๘๐ \times ๑๒ = ๙,๓๖๐$$

$$\text{ปี ๒๕๖๕} = (๑๖,๖๐๐ - ๑๕,๘๔๐) = ๗๖๐ \times ๑๒ = ๙,๑๒๐$$

$$\text{ปี ๒๕๖๖} = (๑๗,๒๙๐ - ๑๖,๖๐๐) = ๖๙๐ \times ๑๒ = ๘,๒๘๐$$

ค่าใช้จ่ายรวม (๓) = เงินเดือนรวม + ภาระค่าใช้จ่ายที่เพิ่มขึ้นปี ๒๕๖๔

$$\text{ปี ๒๕๖๔} = ๑๘๐,๗๒๐ + ๙,๓๖๐ = ๑๙๐,๐๘๐$$

= ค่าใช้จ่ายรวมปี ๒๕๖๔ + ภาระค่าใช้จ่ายที่เพิ่มขึ้นปี ๒๕๖๕

$$\text{ปี ๒๕๖๕} = ๑๙๐,๐๘๐ + ๙,๑๒๐ = ๑๙๙,๒๐๐$$

= ค่าใช้จ่ายรวมปี ๒๕๖๕ + ภาระค่าใช้จ่ายที่เพิ่มขึ้นปี ๒๕๖๖

$$\text{ปี ๒๕๖๖} = ๑๙๙,๒๐๐ + ๘,๒๘๐ = ๒๐๗,๔๘๐$$

.....

พนักงานจ้างตามภารกิจ

๒.๔ นางสาวศศธร ขวัญอ่อน ตำแหน่ง ผู้ช่วยเจ้าพนักงานการเงินและบัญชี

เงินเดือนปัจจุบัน ๑๔,๔๖๐ บาท

เงินเดือน (๑) = (เงินเดือนปัจจุบัน x ๑๒) = ๑๔,๔๖๐ x ๑๒

เงินเดือนรวม = ๑๗๓,๕๒๐

ภาระค่าใช้จ่ายที่เพิ่มขึ้น (๒) = การคำนวณการเพิ่มค่าตอบแทนร้อยละ ๔ จากอัตราค่าตอบแทนปัจจุบัน x จำนวน ๑๒ เดือน

ปี ๒๕๖๔ = (๑๔,๔๖๐ x ๔%) = ๕๘๐ x ๑๒ = ๖,๙๖๐

ปี ๒๕๖๕ = (๑๔,๔๖๐ + ๕๘๐) x ๔% x ๑๒
= (๑๕,๐๔๐ x ๔%) = ๖๑๐ x ๑๒ = ๗,๓๒๐

ปี ๒๕๖๖ = (๑๕,๐๔๐ + ๖๑๐) x ๔% x ๑๒
= (๑๕,๖๕๐ x ๔%) = ๖๓๐ x ๑๒ = ๗,๕๖๐

ค่าใช้จ่ายรวม (๓) = เงินเดือนรวม + ภาระค่าใช้จ่ายที่เพิ่มขึ้นปี ๒๕๖๔

ปี ๒๕๖๔ = ๑๗๓,๕๒๐ + ๖,๙๖๐ = ๑๘๐,๔๘๐

= ค่าใช้จ่ายรวมปี ๒๕๖๔ + ภาระค่าใช้จ่ายที่เพิ่มขึ้นปี ๒๕๖๕

ปี ๒๕๖๕ = ๑๘๐,๔๘๐ + ๗,๓๒๐ = ๑๘๗,๘๐๐

= ค่าใช้จ่ายรวมปี ๒๕๖๕ + ภาระค่าใช้จ่ายที่เพิ่มขึ้นปี ๒๕๖๖

ปี ๒๕๖๖ = ๑๘๗,๘๐๐ + ๗,๕๖๐ = ๑๙๕,๓๖๐

.....

๒.๕ นางสาวคณิงลักษณ์ มีวรรณ ตำแหน่ง ผู้ช่วยเจ้าพนักงานจัดเก็บรายได้

เงินเดือนปัจจุบัน ๑๒,๗๐๐ บาท

เงินเดือน (๑) = (เงินเดือนปัจจุบัน x ๑๒) = ๑๒,๗๐๐ x ๑๒

เงินเดือนรวม = ๑๕๒,๔๐๐

ภาระค่าใช้จ่ายที่เพิ่มขึ้น (๒) = การคำนวณการเพิ่มค่าตอบแทนร้อยละ ๔ จากอัตราค่าตอบแทนปัจจุบัน x จำนวน ๑๒ เดือน

ปี ๒๕๖๔ = (๑๒,๗๐๐ x ๔%) = ๕๐๐ x ๑๒ = ๖,๐๒๐

ปี ๒๕๖๕ = (๑๒,๗๐๐ + ๕๐๐) x ๔% x ๑๒
= (๑๓,๒๐๐ x ๔%) = ๕๓๐ x ๑๒ = ๖,๓๖๐

ปี ๒๕๖๖ = (๑๓,๒๐๐ + ๕๓๐) x ๔% x ๑๒
= (๑๓,๗๓๐ x ๔%) = ๕๕๐ x ๑๒ = ๖,๖๐๐

ค่าใช้จ่ายรวม (๓) = เงินเดือนรวม + ภาระค่าใช้จ่ายที่เพิ่มขึ้นปี ๒๕๖๔

ปี ๒๕๖๔ = ๑๕๒,๔๐๐ + ๖,๐๒๐ = ๑๕๘,๔๒๐

= ค่าใช้จ่ายรวมปี ๒๕๖๔ + ภาระค่าใช้จ่ายที่เพิ่มขึ้นปี ๒๕๖๕

ปี ๒๕๖๕ = ๑๕๘,๔๒๐ + ๖,๓๖๐ = ๑๖๔,๗๘๐

= ค่าใช้จ่ายรวมปี ๒๕๖๕ + ภาระค่าใช้จ่ายที่เพิ่มขึ้นปี ๒๕๖๖

ปี ๒๕๖๖ = ๑๖๔,๗๘๐ + ๖,๖๐๐ = ๑๗๑,๓๘๐

.....

๓. กองช่าง

๓.๑ นายเอกลักษณ์ ขำทวี ตำแหน่ง นักบริหารงานช่าง อำนวยการท้องถิ่น ระดับ ต้น (ผู้อำนวยการกองช่าง)

เงินเดือนปัจจุบัน ๓๗,๙๖๐ บาท
 เงินประจำตำแหน่ง ๓,๕๐๐ บาท

$$\begin{aligned} \text{เงินเดือน (๑)} &= (\text{เงินเดือนปัจจุบัน} \times ๑๒) + (\text{เงินประจำตำแหน่ง} \times ๑๒) \\ &= ๔๕๕,๕๒๐ + ๔๒,๐๐๐ \\ \text{รวมเงินเดือน} &= ๔๙๗,๕๒๐ \\ \text{ภาระค่าใช้จ่ายที่เพิ่มขึ้น (๒)} &= \text{การคำนวณผลต่างเงินเดือน ๑ ชั้น} \times \text{จำนวน ๑๒ เดือน} \\ \text{ปี ๒๕๖๔} &= (๓๗,๐๘๐ - ๓๗,๙๖๐) = ๑,๑๒๐ \times ๑๒ = ๑๓,๔๔๐ \\ \text{ปี ๒๕๖๕} &= (๔๐,๒๖๐ - ๓๗,๐๘๐) = ๑,๑๘๐ \times ๑๒ = ๑๔,๑๖๐ \\ \text{ปี ๒๕๖๖} &= (๔๑,๕๕๐ - ๔๐,๒๖๐) = ๑,๒๙๐ \times ๑๒ = ๑๕,๔๘๐ \\ \text{ค่าใช้จ่ายรวม (๓)} &= \text{เงินเดือนรวม} + \text{ภาระค่าใช้จ่ายที่เพิ่มขึ้นปี ๒๕๖๔} \\ \text{ปี ๒๕๖๔} &= ๔๙๗,๕๒๐ + ๑๓,๔๔๐ = ๕๑๐,๙๖๐ \\ &= \text{ค่าใช้จ่ายรวมปี ๒๕๖๔} + \text{ภาระค่าใช้จ่ายที่เพิ่มขึ้นปี ๒๕๖๕} \\ \text{ปี ๒๕๖๕} &= ๕๑๐,๙๖๐ + ๑๔,๑๖๐ = ๕๒๕,๑๒๐ \\ &= \text{ค่าใช้จ่ายรวมปี ๒๕๖๕} + \text{ภาระค่าใช้จ่ายที่เพิ่มขึ้นปี ๒๕๖๖} \\ \text{ปี ๒๕๖๖} &= ๕๒๕,๑๒๐ + ๑๕,๔๘๐ = ๕๔๐,๖๐๐ \end{aligned}$$

.....

๓.๒ นายกำธร ทับล้อม ตำแหน่ง นายช่างโยธา (ระดับ ชำนาญงาน)

เงินเดือนปัจจุบัน ๒๑,๑๙๐ บาท

$$\begin{aligned} \text{เงินเดือน (๑)} &= (\text{เงินเดือนปัจจุบัน} \times ๑๒) \\ &= (๒๑,๑๙๐ \times ๑๒) \\ \text{รวมเงินเดือน} &= ๒๕๔,๒๘๐ \\ \text{ภาระค่าใช้จ่ายที่เพิ่มขึ้น (๒)} &= \text{การคำนวณผลต่างเงินเดือน ๑ ชั้น} \times \text{จำนวน ๑๒ เดือน} \\ \text{ปี ๒๕๖๔} &= (๒๒,๐๔๐ - ๒๑,๑๙๐) = ๘๕๐ \times ๑๒ = ๑๐,๒๐๐ \\ \text{ปี ๒๕๖๕} &= (๒๒,๙๒๐ - ๒๒,๐๔๐) = ๘๘๐ \times ๑๒ = ๑๐,๕๖๐ \\ \text{ปี ๒๕๖๖} &= (๒๓,๘๒๐ - ๒๒,๙๒๐) = ๙๐๐ \times ๑๒ = ๑๐,๘๐๐ \\ \text{ค่าใช้จ่ายรวม (๓)} &= \text{เงินเดือนรวม} + \text{ภาระค่าใช้จ่ายที่เพิ่มขึ้นปี ๒๕๖๔} \\ \text{ปี ๒๕๖๔} &= ๒๕๔,๒๘๐ + ๑๐,๒๐๐ = ๒๖๔,๔๘๐ \\ &= \text{ค่าใช้จ่ายรวมปี ๒๕๖๔} + \text{ภาระค่าใช้จ่ายที่เพิ่มขึ้นปี ๒๕๖๕} \\ \text{ปี ๒๕๖๕} &= ๒๖๔,๔๘๐ + ๑๐,๕๖๐ = ๒๗๕,๐๔๐ \\ &= \text{ค่าใช้จ่ายรวมปี ๒๕๖๕} + \text{ภาระค่าใช้จ่ายที่เพิ่มขึ้นปี ๒๕๖๖} \\ \text{ปี ๒๕๖๖} &= ๒๗๕,๐๔๐ + ๑๐,๘๐๐ = ๒๘๕,๘๔๐ \end{aligned}$$

พนักงานจ้างตามภารกิจ

๓.๓ นายบุญฤทธิ์ นิมพาลี ตำแหน่ง ผู้ช่วยเจ้าพนักงานประปา

เงินเดือนปัจจุบัน ๑๓,๑๒๐ บาท

เงินเดือน (๑) = (เงินเดือนปัจจุบัน x ๑๒) = ๑๓,๑๒๐ x ๑๒

เงินเดือนรวม = ๑๕๗,๔๔๐

ภาระค่าใช้จ่ายที่เพิ่มขึ้น (๒) = การคำนวณการเพิ่มค่าตอบแทนร้อยละ ๔ จากอัตราค่าตอบแทนปัจจุบัน x จำนวน ๑๒ เดือน

ปี ๒๕๖๔ = (๑๓,๑๒๐ x ๔%) = ๕๓๐ x ๑๒ = ๖,๓๖๐

ปี ๒๕๖๕ = (๑๓,๑๒๐ + ๕๓๐) x ๔% x ๑๒

= (๑๓,๖๕๐ x ๔%) = ๕๕๐ x ๑๒ = ๖,๖๐๐

ปี ๒๕๖๖ = (๑๓,๖๕๐ + ๕๕๐) x ๔% x ๑๒

= (๑๔,๒๐๐ x ๔%) = ๕๗๐ x ๑๒ = ๖,๘๔๐

ค่าใช้จ่ายรวม (๓) = เงินเดือนรวม + ภาระค่าใช้จ่ายที่เพิ่มขึ้นปี ๒๕๖๔

ปี ๒๕๖๔ = ๑๕๗,๔๔๐ + ๖,๓๖๐ = ๑๖๓,๘๐๐

= ค่าใช้จ่ายรวมปี ๒๕๖๔ + ภาระค่าใช้จ่ายที่เพิ่มขึ้นปี ๒๕๖๕

ปี ๒๕๖๕ = ๑๖๓,๘๐๐ + ๖,๖๐๐ = ๑๗๐,๔๐๐

= ค่าใช้จ่ายรวมปี ๒๕๖๕ + ภาระค่าใช้จ่ายที่เพิ่มขึ้นปี ๒๕๖๖

ปี ๒๕๖๖ = ๑๗๐,๔๐๐ + ๖,๘๔๐ = ๑๗๗,๒๔๐

.....

พนักงานจ้างทั่วไป

๓.๔ นายศักดิ์ เกตุมั่งมี ตำแหน่ง พนักงานจตมาตรวัดน้ำ

เงินเดือน ๙,๐๐๐ บาท

๙,๐๐๐ x ๑๒ = ๑๐๘,๐๐๐ บาท

.....

๔. กองการศึกษา ศาสนา และวัฒนธรรม

๔.๑ นักบริหารงานการศึกษา อำนวยการท้องถิ่น ระดับ ต้น (ผู้อำนวยการกองการศึกษา ศาสนา และวัฒนธรรม)

ตำแหน่งว่าง

$$\frac{(\text{อัตราเงินเดือนขั้นต่ำ} + \text{อัตราเงินเดือนขั้นสูงของระดับนั้น}) + \text{เงินประจำตำแหน่ง} + \text{เงินค่าตอบแทน/เงินเพิ่ม (ถ้ามี)} \times ๑๒}{๒}$$

จำนวนเงิน (๑) = $\frac{(๑๕,๔๓๐ + ๕๐,๑๗๐)}{๒} + ๓,๕๐๐ \times ๑๒ = ๔๓๕,๖๐๐$

ภาระค่าใช้จ่ายที่เพิ่ม (๒) ปี ๒๕๖ ๔ = (เงินเดือนเฉลี่ยของอัตรว่าง) x ๑๒



เงินเดือนเฉลี่ย = $\frac{\text{ผลต่าง ๑ ชั้นจากขั้นต่ำระดับแรกบรรจุ} + \text{ผลต่างหนึ่งชั้นจากขั้นสูงของระดับเหนือขึ้นไปหนึ่งระดับ}}{๒}$

$$= \frac{(๑๖,๒๗๐ - ๑๕,๔๓๐) + (๕๐,๑๗๐ - ๔๘,๗๔๐)}{๒} = ๑,๑๓๕$$

- ปี ๒๕๖๔ = ๑,๑๓๕ x ๑๒ = ๑๓,๖๒๐
- ปี ๒๕๖๕ = ๑,๑๓๕ x ๑๒ = ๑๓,๖๒๐
- ปี ๒๕๖๖ = ๑,๑๓๕ x ๑๒ = ๑๓,๖๒๐

ค่าใช้จ่ายรวม (๓) ปี ๒๕๖ ๔ = จำนวนเงิน (๑) + จำนวนเงินเพิ่ม (๒) ปี ๒๕๖๓

$$= ๔๓๕,๖๐๐ + ๑๓,๖๒๐ = ๔๔๙,๒๒๐$$

ปี ๒๕๖ ๕ = จำนวนเงินเพิ่ม (๒) + ค่าใช้จ่ายรวม (๓) ปี ๒๕๖๔

$$= ๑๓,๖๒๐ + ๔๔๙,๒๒๐ = ๔๖๒,๘๔๐$$

ปี ๒๕๖ ๖ = ภาระค่าใช้จ่ายที่เพิ่มขึ้น(๒) + ค่าใช้จ่ายรวม (๓) ปี ๒๕๖๕

$$= ๑๓,๖๒๐ + ๔๖๒,๘๔๐ = ๔๗๖,๔๖๐$$

.....

๔.๒ นางสาววรรณกร อ่อนยิ่ง ตำแหน่ง นักวิชาการศึกษา (ระดับชำนาญการ)

เงินเดือนปัจจุบัน ๓๐,๗๙๐ บาท

$$\begin{aligned} \text{เงินเดือน (๑)} &= (\text{เงินเดือนปัจจุบัน} \times ๑๒) \\ &= (๓๐,๗๙๐ \times ๑๒) \end{aligned}$$

$$\text{เงินเดือนรวม} = ๓๖๙,๔๘๐$$

ภาระค่าใช้จ่ายที่เพิ่มขึ้น (๒) = การคำนวณผลต่างเงินเดือน ๑ ขั้น x จำนวน ๑๒ เดือน

$$\text{ปี ๒๕๖๔} = (๓๑,๘๘๐ - ๓๐,๗๙๐) = ๑,๐๙๐ \times ๑๒ = ๑๓,๐๘๐$$

$$\text{ปี ๒๕๖๕} = (๓๓,๐๐๐ - ๓๑,๘๘๐) = ๑,๑๒๐ \times ๑๒ = ๑๓,๔๔๐$$

$$\text{ปี ๒๕๖๖} = (๓๔,๑๑๐ - ๓๓,๐๐๐) = ๑,๑๑๐ \times ๑๒ = ๑๓,๓๒๐$$

ค่าใช้จ่ายรวม (๓) = เงินเดือนรวม + ภาระค่าใช้จ่ายที่เพิ่มขึ้นปี ๒๕๖๔

$$\text{ปี ๒๕๖๔} = ๓๖๙,๔๘๐ + ๑๓,๐๘๐ = ๓๘๒,๕๖๐$$

$$= \text{ค่าใช้จ่ายรวมปี ๒๕๖๔} + \text{ภาระค่าใช้จ่ายที่เพิ่มขึ้นปี ๒๕๖๕}$$

$$\text{ปี ๒๕๖๕} = ๓๘๒,๕๖๐ + ๑๓,๔๔๐ = ๓๙๖,๐๐๐$$

$$= \text{ค่าใช้จ่ายรวมปี ๒๕๖๕} + \text{ภาระค่าใช้จ่ายที่เพิ่มขึ้นปี ๒๕๖๖}$$

$$\text{ปี ๒๕๖๖} = ๓๙๖,๐๐๐ + ๑๓,๓๒๐ = ๔๐๙,๓๒๐$$

.....

คำสั่งแต่งตั้งคณะกรรมการ

รายงานการประชุม

ข้อบัญญัติงบประมาณ ปี ๒๕๖๔

หมายเหตุ (งบประมาณรายจ่ายประจำปี ๒๕๕๘ มาจาก งบประมาณรายจ่ายประจำปี ๒๕๕๗ คูณ ๕%
 ดังนี้ งบประมาณรายจ่ายประจำปี ๒๕๕๗ ได้แก่ $๑๔,๓๗๒,๐๐๐ * ๕\% = ๗๑๘,๖๐๐ + ๑๔,๓๗๒,๐๐๐ =$
 ๑๕,๐๙๐,๖๐๐)

ร้อยละของปี ๒๕๕๘ มาจาก ค่าใช้จ่ายบุคคลของปี ๒๕๕๘ คูณ ๑๐๐หาร งบประมาณ
 รายจ่ายประจำปี ๒๕๕๘ $\frac{(๕,๓๔๗,๐๘๐ * ๑๐๐)}{๑๕,๐๙๐,๖๐๐} = ๓๕.๔๓$

ร้อยละของปี ๒๕๕๙ มาจาก ค่าใช้จ่ายบุคคลของปี ๒๕๕๙ คูณ ๑๐๐หาร งบประมาณ
 รายจ่ายประจำปี ๒๕๕๙ $\frac{(๕,๔๘๔,๖๐๐ * ๑๐๐)}{๑๕,๘๔๕,๑๓๐} = ๓๔.๖๑$

ร้อยละของปี ๒๕๖๐ มาจาก ค่าใช้จ่ายบุคคลของปี ๒๕๖๐ คูณ ๑๐๐หาร งบประมาณ
 รายจ่ายประจำปี ๒๕๖๐ $\frac{(๕,๖๒๙,๓๙๒ * ๑๐๐)}{๑๖,๖๓๗,๓๘๖} = ๓๓.๘๓$

(งบประมาณรายจ่ายประจำปีที่เพิ่มขึ้นของแต่ละปี คิดจาก งบประมาณรายจ่ายของปีก่อนหน้า คูณ ๕%)

ภาระค่าใช้จ่ายเกี่ยวกับอัตราค่าตอบแทนของพนักงานจ้าง (ค่าจ้าง) ขั้นที่เพิ่มขึ้นแต่ละปี (หน้า ๓๘)
 ในปี ๒๕๕๖ คิดจากนำอัตราเงินเดือน ๙,๐๐๐ หรือ ๑๕,๐๐๐ คูณ ๑๒ ลบกับ จำนวนยอดเงินเดือนปัจจุบัน
 ที่นำมาคูณ ๑๒ เดือนแล้ว เช่น เงินเดือนที่รัฐบาลกำหนด $๙,๐๐๐ * ๑๒ = ๑๐๘,๐๐๐ - ๙๕,๔๐๐ = ๑๒,๖๐๐$
 (๙๕,๔๐๐ มาจาก เงินเดือนปัจจุบัน $๗,๙๕๐ * ๑๒$) ตามตารางการคิดที่อำเภอให้มา

อย่าลืม !

สำหรับผู้ช่วยครูผู้ดูแลเด็ก ให้ลงทะเบียนในตารางจำนวนคนทั้งหมด ไม่ต้องนำมา
 คิดในตารางภาระค่าใช้จ่าย (จำนวน %) เพราะ ผู้ช่วยครูรับเงินอุดหนุนจากข้างนอก
 ไม่ได้รับเงินเดือนจาก อบต. นะคะ